



## MEMÒRIA 2007

# HOSPITAL COMARCAL D'INCA

## INDEX

Presentació .....	3
Per a què: missió i valors de l'HCIN .....	4
L'hospital: Un centre Públic. Estatuts i Patronat .....	5
La nostra estructura: cartera de serveis .....	6
La cartera de serveis és la següent .....	6
El nostre objectiu: Les persones.....	7
Recursos físics .....	8
Qui som: Recursos humans.....	9
Els números assistencials.....	10
Les dades.....	10
Casuística .....	11
Què hem fet a Consultes .....	12
Què hem fet a Gabinetes .....	12
Què hem fet a Quiròfans .....	13
Què hem fet a Urgències.....	14
Què hem fet a Hospitalització.....	15
Els nouvinguts.....	16
Els números econòmics.....	17
La formació.....	18

## Presentació

La Fundació Hospital Comarcal d'Inca, en endavant HCIN, s'inaugurà el 26 de febrer de 2007, marcant una fita històrica a la comarca del nord i ponent de la illa de Mallorca. L'hospital ha nascut amb la vocació de proporcionar una atenció sanitària humana, càlida i propera amb l'objectiu de finançar-se en el seu entorn per tal de cobrir les necessitats sanitàries de la comarca i convertir-se amb l'hospital de referència dels seus habitants.

L'objectiu del projecte d'obertura de l'HCIN ha estat incrementar la qualitat, eficàcia i eficiència de les prestacions sanitàries dispensades per les diferents Unitats Assistencials. La prestació d'aquesta assistència sanitària suposa la implicació dels professionals en la gestió dels recursos assignats amb el compromís de corresponsabilitat en les decisions. La participació i la satisfacció en el lloc de treball, la diligència i el treball ben fet, la homogeneïtat en la pràctica mèdica, la informació precisa dels procediments diagnòstics i terapèutics al malalt, seran l'eix fonamental i la imatge del nostre hospital.

L'obertura de l'hospital es va fer en dues etapes:

- En primer lloc es va dur a terme la incorporació del personal. Per Març hi havia 347 treballadors a l'hospital, dada que en el desembre de 2007 ha estat de 724 .
- En segon terme es va obrir de manera gradual l'hospital, iniciant-se per l'àrea de consultes externes el 30 de gener i posteriorment les altres àrees d'activitat assistencial a partir del 26 de febrer. Així doncs, i a partir del mes de juny, l'hospital acomplí l'absorció de tot l'entorn sanitari, 129.000 habitants, el que suposa el 16% d'habitants de Mallorca, uns 34 nuclis de població i 21 municipis. Les zones bàsiques de salut adscrites són les del Blanquer, es Raiguer, es Pla, Torrent de Sant Miquel, Marines, Pollença i Alcúdia amb 7 centres de salut i 23 unitats bàsiques.

L'hospital es sustenta en els següents eixos fonamentals :

- Els pacients, pilar bàsic de l'assistència sanitària. El pacient és el protagonista del seu procés assistencial i de les decisions que hi estan associades. La naturalesa de l'assistència requereix que la persona malalta ocupi el lloc central que li correspon com a protagonista principal de la prestació sanitària.
- Els professionals i els treballadors del centre. Sense el seu l'esforç i la seva constància, hagués estat del tot impossible l'obertura de l'hospital.
- El model assistencial que integra al màxim el món sanitari amb el món informàtic. Quan es complementen els dos sectors fem que l'assistència al pacient sigui eficient i òptima, convertint a l'hospital amb resolutiu i millorant la gestió de la qualitat.
- La formació continuada de professionals dins tots els àmbits: sanitari, administratiu i informàtic.

L'HCIN és un hospital que no haurà de menester papers pels seus quefers diaris, història clínica informatitzada i accessible des de qualsevol punt de l'hospital i des dels centres de salut de primària, la implantació dels missatges SMS per a avisar als pacients de les seves citacions, dispensadors de farmàcia i altres.

Encara ens queda molta feina per fer: Hospital de Dia, necessitat d'equipaments i dotació tecnològica per poder completar i adequar la cartera de serveis, reforma i posada en funcionament de l'antic centre d'especialitats, contemplar l'actualització de les plantilles en totes les categories laborals en funció de l'activitat i la complexitat..., però de ben segur amb l'ajut, l'esforç i la dedicació de tots els professionals i treballadors del centre, s'aconseguirà consolidar el nou hospital i aprofitar els reptes que se'n presenten per convertir-los amb oportunitats de millora que repercutiran amb la millora de la salut i de la qualitat de vida dels nostres ciutadans.

## Per a què: missió i valors de l'HCIN

La nostra missió es prestar una assistència sanitària propera, orientada al pacient, basada en la seguretat, la equitat, la qualitat i la innovació.

La nostra visió es ésser un hospital àgil, resolutiu, obert, basat en la innovació, la formació, la investigació, la docència i compromès amb la societat.

El nostres valors són:

- Atenció centrada en el pacient: el tracte personalitzat i equitatiu, les relacions estables i satisfactòries són els elements que defineixen la nostra relació amb els pacients i els seus familiars.
- Professionalitat: La competència, la sensibilitat, la implicació i el respecte pel pacient són les ressenyes de identitat dels professionals de l'HCIN.
- Innovació: Som capaços de incorporar i adaptar la nostra activitat a les noves tecnologies, els nous equipaments i les noves pràctiques clíniques.
- Resolució: proporcionam una resposta ràpida, àgil, flexible i efectiva als problemes dels nostres pacients.
- Confiança: garantim una atenció segura i de qualitat.
- Compromís: desenvolupam la nostra activitat dins un entorn respectuós amb el medi ambient i compromès amb la salut de la nostra població.

## L'hospital: Un centre Públic. Estatuts i Patronat

El primer any de la nostra existència toca presentar-mos.

El nostre hospital és un hospital jove, amb mesos d'existència. Al BOIB numero 5332 de 25 de Març, va sortir publicada la constitució de l'hospital. Al citat BOIB apareix la resolució del Consell de Govern que a proposta de la conselleria de Salut i Consum va adoptar l'autorització de la constitució de la Fundació Pública Sanitària de caràcter assistencial Hospital Comarcal d'inca, aprovant també els seus estatuts.

El HCIN és una empresa pública que va ésser constituïda el 21 de abril de 2006 com a nova fórmula jurídica de gestió.

Té com a activitat principal la gestió i administració de l'HCIN i la realització, a la seva zona d'influència, d'activitats de promoció, prestació i gestió directa o indirecta dels recursos i serveis assistencials, la docència e investigació de les ciències de la salut i la promoció de la salut individual i col·lectiva de la comunitat autònoma de las Illes Balears en qualsevol de les seves variants, així com a la realització d'aquelles activitats que puguin dur a la consecució del seu objectiu fundacional.

Totes aquestes activitats s'han de desenvolupar en l'entorn de la prestació d'un servei públic i els seus objectius es troben vinculats als generals que emanen de les autoritats autonòmiques, especialment del Servei de Salut de les Illes Balears (Ibsalut) i de la Conselleria de Salut i Consum de les Illes Balears en l'àmbit de les seves respectives competències.

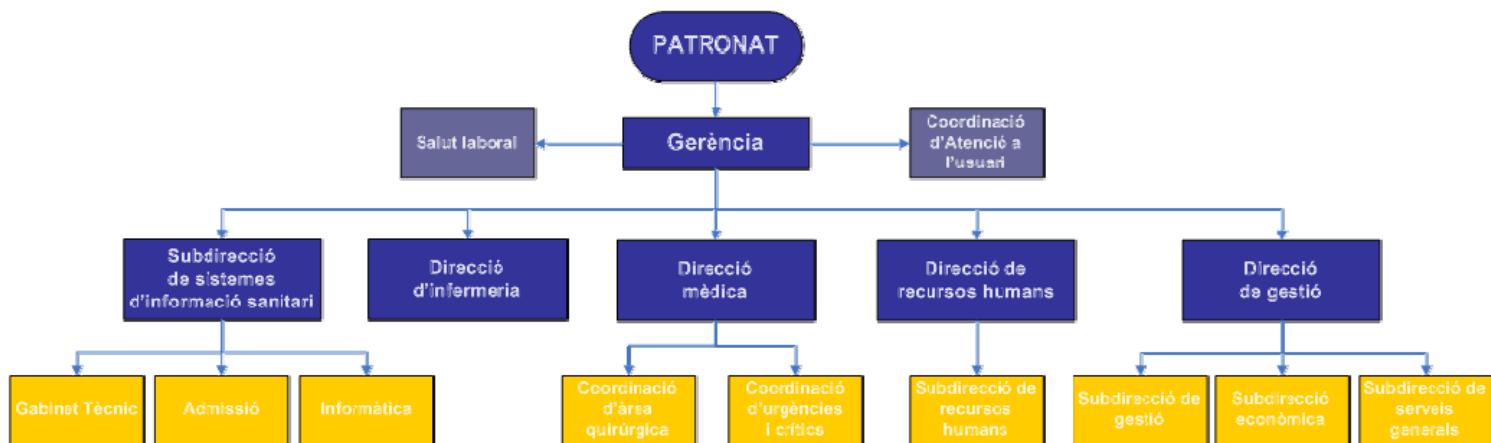
L'hospital té personalitat jurídica pròpia, amb plena capacitat jurídica i d'obrar i amb les següents finalitats:

- Prestació de serveis sanitaris assistencials, promoció de la salut i prevenció de les malalties.
- Docència, investigació, estudi i divulgació.
- Participació en programes de protecció de la salut.
- Formació i actualització de coneixements del personal sanitari.
- Promocionar el desenvolupament dels recursos sanitaris

El màxim òrgan de govern i de direcció de l'hospital és el patronat. El patronat està compost per un president, un vicepresident, Vocals i un secretari.

### La nostra estructura: cartera de serveis

A continuació es presenta l'organigrama bàsic de l'hospital. Es reproduïx sintèticament com es reparteixen les responsabilitats dins el centre.



La cartera de serveis és la següent:

ÀREA MÈDICA	ÀREA QUIRÚRGICA	SERVEIS CENTRALS	Hospital de Dia
Aparell Digestiu	Anestèsia i reanimació	Anàlisis Clínics	Tractaments Mèdics
Cardiologia	Cirurgia general i digestiva	Hematologia	Tractaments Onco - Hematològics
Dermatologia	Ginecologia	Microbiologia	Tractaments Hospital de Dia psiquiàtric
Endocrinologia	Oftalmologia	Inmunologia	Hemodialisis
Medicina Interna	Otorrinolaringologia	Bioquímica	
Nefrologia	Traumatologia	Anatomia Patològica	
Pneumologia	Urologia	Farmàcia	
Neurologia	<b>ÀREA D'URGÈNCIES I CRÍTICS</b>	Radiologia	
Obstetrícia	Medicina intensiva	TC	
Oncologia	Urgències	Mamografia	
Pediatria		Radiologia convencional	
Psiquiatria		Ortopanomografia	
Rehabilitació		Ecografia	
		RM	

## El nostre objectiu: Les persones



L'hospital està orientat cap a la persona malalta i la seva família. Totes les actuacions que es realitzen estan destinades a millorar el confort dels seus usuaris, a millorar l'estada del pacient i, en definitiva a millorar la salut de la comarca.

La població adscrita a l'hospital comarcal d'inca amb targeta sanitària ha estat de 129.370 habitants. L'àrea de d'influència queda repartida per 7 centres de Salut i 22 unitats bàsiques.

La distribució dels centres de salut i les seves unitats bàsiques és la següent.

EAP	Centre de Salut	Unitats Bàsiques	TSI 2007
Inca	Inca	Lloseta, Selva, Escorca, Moscardi, Caimari, Biniamar, Mancor de la Vall, Sa Calobra	38.501
Pollença	Pollença	Port de Pollença	16.231
Safra	Alcúdia	Port d'Alcúdia	17.437
Torrent de Sant Miquel	Sa Pobla	Búger, Campanet	15.561
Marines	Muro	Can Picafort, Santa Margalida	17.459
Es Pla	Sineu	Costitx, Lloret de Vista Alegre, Llubí, Maria de la Salut	8.494
Es Raiguer	Binissalem	Sencelles, Alaró, Consell, Biniali	15.687
<b>Total Hospital Inca</b>			<b>129.370</b>
<b>Total Illa de Mallorca</b>			<b>808.615</b>
<b>Total Illes Balears</b>			<b>1.031.606</b>

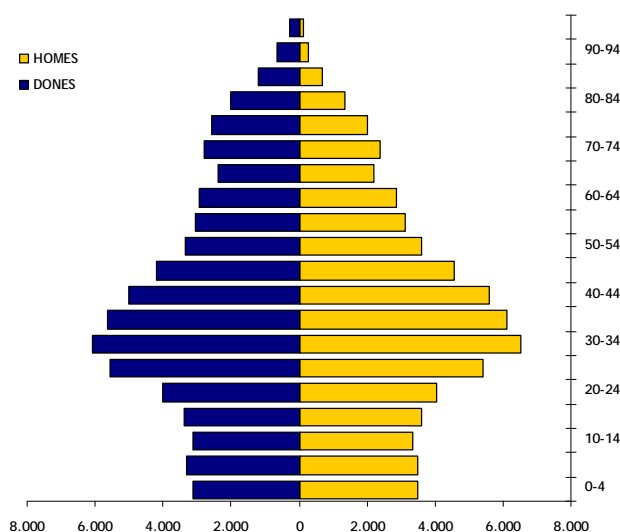
	Homes	Dones	Total	Homes	Dones	Total
0-15	10.357	9.543	19.900	16,0%	14,8%	15,4%
16-44	31.264	29.674	60.938	48,3%	45,9%	47,1%
45-64	14.167	13.531	27.698	21,9%	20,9%	21,4%
65-84	7.914	9.763	17.677	12,2%	15,1%	13,7%
85 i més	1.064	2.093	3.157	1,6%	3,2%	2,4%
<b>Total</b>	<b>64.766</b>	<b>64.604</b>	<b>129.370</b>	<b>100,0%</b>	<b>100,0%</b>	<b>100,0%</b>

La distribució de la població per trams d'edat i per sexe es la de la figura de l'esquerra.

La piràmide poblacional té la següent forma.

Respecte a les dades poblacionals el que més crida l'atenció es el pes significatiu que té la població major de 65 anys a l'àrea. El percentatge de majors de 65 anys es d'un 16,1%, xifra molt superior al 14,4% de la illa de Mallorca, cosa que afecta de manera significativa a tota l'activitat assistencial de l'hospital, i dins aquest tram d'edat el 5,0% de la població de l'hospital comarcal d'inca té més de 80 anys, xifra molt superior al 4,5% de l'illa de Mallorca.

El percentatge de població compresa entre els 0 i 14 anys és d'un 15,4%, mentre que a la resta de Mallorca és d'un 14,6%.



## Recursos físics

DOTACIÓ	2007
Llits en funcionament	152
Quiròfans en funcionament	5
Boxes de reanimació	8
Paritoris	1
Boxes d'observació (URG)	6
Boxes d'exploració (URG)	5
Boxes de reanimació (RCP)	2
Llocs Hemodiàlisi	?
Llocs HD Onco-hematològic	?
Llocs HD psiquiàtric	?
Llocs CMA	?

EQUIPAMENT TECNOLÒGIC	2007
TC helicoidal	1
Ressonància magnètica	1
Ecògrafs	3
Mamògrafs	1
Radiologia convencional	4
Telecomandament RX	1
Ortopantomògraf	1
Equips radiològics portàtils	?



## VA ÉSSER NOTÍCIA

### Desperfectes pel temporal

A causa del temporal que va tenir lloc el 4 d'octubre de 2007 va ser necessari realitzar un seguit de diverses reparacions per un valor al voltant dels 300.000 euros.

### Àrea quirúrgica

Es varen dur a terme diverses modificacions als quiròfans per adaptar-los a l'activitat assistencial per un import de 60.000 euros. Entre d'altres es varen realitzar les següents actuacions:

- Porta automàtica "Transfer"
- Modificacions de l'àrea estèril
- Modificacions de circulació interna
- Àrea de preanestèsia
- Àrea d'informació a familiars

### Ampliació de l'àrea d'hostatge

Execució d'un hostatge més ample i confortable pel personal clínic amb una inversió total de 60.000 euros.

### Laboratori d'Anatomia Patològica

Condicionament del nou laboratori d'anatomia Patològica amb una aportació de 55.000 euros.

### Laboratori d'anàlisis Clínics

Es varen dur a terme diverses modificacions als laboratoris per a condicionar noves àrees per un import de 50.000 euros. Entre d'altres:

- Cambra frigorífica
- Campana de flux laminar
- Adaptacions a l'aire condicionat

### Hospital de dia oncològic

Obres per adaptar uns vestidors pels pacients tractats en aquesta àrea assistencial per un valor de 30.000 euros.

### Àrea de paritori

Per a millorar l'assistència en aquesta àrea es varen realitzar millores per un import de 21.000 euros.

### Nova àrea d'informàtica

Realització de reformes per a la creació d'un nou espai pel personal d'informàtica per valor de 18.000 euros.

### Hospital de dia quirúrgic

Condicionament de l'àrea de cirurgia ambulatoria per a la millora dels circuits assistencials en aquesta àrea per un import de 8.000 euros.

### Laboratori d'hematologia

Construcció d'un laboratori d'hematologia amb una inversió total de 6.000 euros.

En resum, amb l'obertura de l'hospital ha estat necessari adaptar algunes àrees que permetran desenvolupar l'activitat assistencial segons les noves necessitats. En total s'han realitzat devers unes 90 actuacions per un import al voltant dels 800.000 €.



### Qui som: Recursos humans.

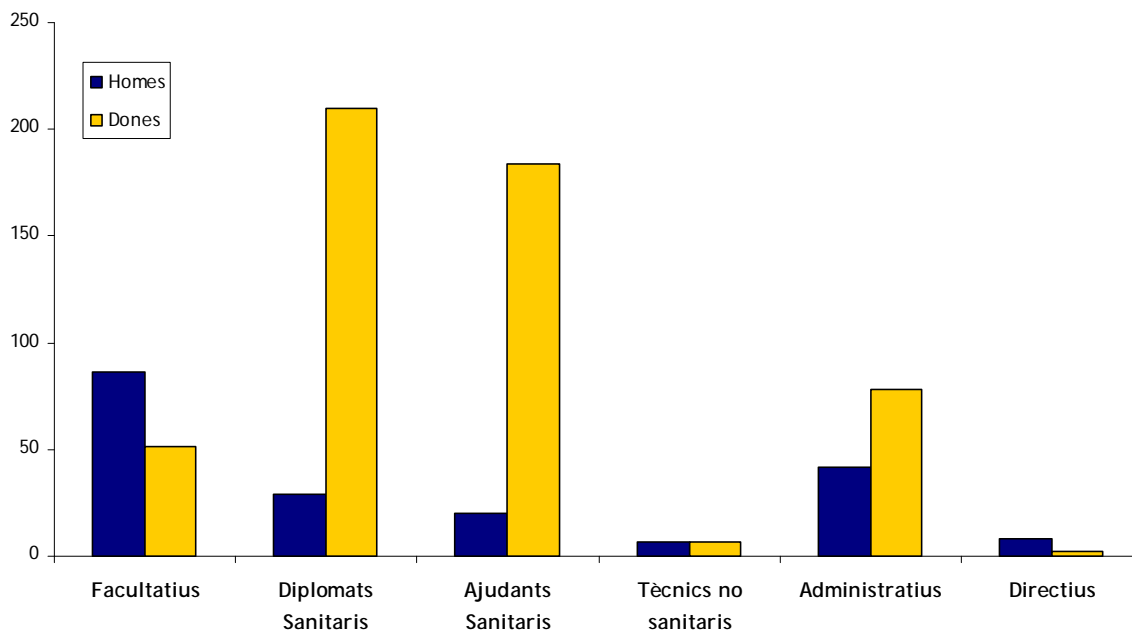
Un dels pilars bàsics de l'HCIN és els seus professionals i treballadors. A l'any 2007 hi havia 724 treballadors al centre, a part d'un nodrit nombre de professionals subcontractats pel centre per a la posada en marxa del mateix i pel seu sosteniment: informàtics, manteniment, hoteleria, neteja, obres,...

		Categories	Homes	Dones	Total
Direcció		Direcció i Gestió	8	2	10
Sanitaris		Facultatius	86	51	137
		ATS	27	199	226
		Comares	0	3	3
		Fisioterapeuta i Terapeuta Ocupacional	2	8	10
		Auxiliars Clínica	8	144	152
		Tècnics Sanitaris	12	40	52
	<b>TOTAL</b>	<b>135</b>	<b>445</b>	<b>580</b>	
No Sanitaris		Titulats Superiors	3	2	5
		Titulats Mitjans	4	5	9
		Administratius	18	49	67
		Personal d'oficis	24	29	53
		<b>TOTAL</b>	<b>49</b>	<b>85</b>	<b>134</b>
<b>TOTAL</b>			<b>192</b>	<b>532</b>	<b>724</b>

Quasi tots els treballadors que formen part de la plantilla són de nova incorporació, havent-hi molts pocs que fossin al centre l'ant 2006.

El 73 % dels treballadors són dones, front al 27 % d'homes.

El grup de treballadors que mes representativitat té és el dels diplomats sanitaris (33%), seguit dels ajudants sanitaris (28%) i dels facultatius (19%). El personal no sanitari cobreix un 19 % de les places.



## Les xifres assistencials

Als següents punts s'expressen els indicadors més importants de la nostra activitat. Si s'observen les gràfiques posteriors, es veu de manera clara que l'activitat comença a ésser significativa a partir del segon semestre.

Es important assenyalar que l'hospital està en les seves fases inicials, així ho demostren els indicadors de segones/primeres (0,79), el pes promig (1,2395), l'índex de substitució (40%). Però per altra banda es demostra que, per la població que tenim, estam consolidant ja certs àmbits com per exemple urgències i consultes externes.

### Les dades:

Urgències	Total 2007	Hospitalització	Total 2007
Urgències registrades	35.927	Llits Funcionants <sup>2</sup>	152
Urgències ingressades	3.322	Ingressos	3.849
% urgències ingressades	9,2%	Altes	3.776
Urgències/dia	116,3	Estades a l'alta	23.696
Pressió d'urgències	86,3%	Estada mitjana a l'alta	6,3
Urgències x 1000 habitants <sup>1</sup>	278	Exitus	130
Exitus	19	Índex d'ocupació	64,4%
		Pes promig	1,2395
		Estada mitjana depurada	5,8
		GRD quirúrgics respecte el total	19,4%
Consultes externes	Total 2007	Activitat Quirúrgica	Total 2007
Primeres consultes mèdiques	30.037	Total intervencions	1.283
Segones consultes mèdiques	23.794	IQ hospitalitzades	943
Total Consultes	53.831	Programades	480
Ratio 2/1	0,79	Urgents	463
Consultes derivades	2.016	IQ ambulatories	340
Primeres x 1000 habitants	232,2	Programades	319
Segones x 1000 habitants	183,9	Urgents	21
Consultes d'Infermeria	4.109	Rendiment quirúrgic	63,1%
Primeres procedents d'Atenció Primària	20.133	Intervencions x 1000 habitants	9,9
% primeres procedents d'Atenció Primària	66,6%		
Radiologia	Total 2007		
Total proves radiològiques	46756		
Ambulatoria	19902		
Hospitalització	4963		
Urgències	21893		
Proves Derivades	281		
Paritoris	Total 2007		
Parts + Cessàrees	503		
Cessàrees	79		
% Cessàrees	15,7%		
Altres	Total 2007		
Tractaments Hospital de Dia psiquiàtric <sup>3</sup>	105		
Proves diagnòstiques a Gabinetes	6213		

(1) La població de cobertura per l'any 2007 era de 129.370 pacients.

(2) Correspon al nombre de llits funcionants a 31/12/2007.

(3) Inicià la seva activitat al mes de novembre de 2007.

**Casuística:**

Indicadores Generales	2007	Norma
<b>Perfil de la casuística</b>		
Altas totales	3.688	
Altas hospitalización	3.576	
Promedio de diagnósticos por alta	4,5	3,9
<b>Complejidad</b>		
Peso Relativo Hospitalización	0,9396	
Peso Medio Hospitalización	1,2394	1,3191
<b>Gestión de estancias</b>		
Razón de Funcionamiento Estándar	1,2670	
EM Observada	6,5	4,7
EM Esperada	5,1183	
Razón de Funcionamiento Estándar activ. programada	1,1699	
Razón de Funcionamiento Estándar activ. urgente	1,2358	
<b>Gestión del potencial ambulatorio</b>		
Tasa de sustitución	34%	
Índice de ambulatorización quirúrgica	0,4448	
<b>Mortalidad</b>		
Tasa bruta	3,6%	3,8%
Índice de mortalidad ajustado por riesgo (IMAR)	0,6915	
<b>Complicaciones</b>		
Tasa bruta	1,3%	
Complicaciones observadas	46	
Índice de complicaciones ajustado por riesgo (ICAR)	0,7331	
<b>Readmisiones</b>		
Promedio de ingresos por paciente	1,16	1,21
Tasa bruta de readmisiones	7,2%	6,5%
Índice de readmisiones ajustado por riesgo (IRAR)	0,9872	

El CMBD (Conjunt mínim Bàsic de Dades) ens permet interpretar les dades d'hospitalització i la seva casuística. Les dades han estat extretes del Perfil de la Direcció Assistencial de IASIST©



El numero total d'altres ha estat de 3.688. El pes mig de l'hospital es de 1,2394 i l'estada mitjana es de 6,5. L'índex RFE es de 1,2670.

Al no tenir al 100% l'hospital de dia Quirúrgic, fa que moltes altes potencialment ambulatories quedessin ingressades a l'hospital, alterant una mica els índexs relacionats.

El resum global de l'hospital l'any 2007 és el següent:

S'observa que els índexs ICAR, IRAR i IMAR són favorables a l'hospital.

Els 25 GRD's (Grups Relacionats amb el Diagnòstic) més incidents són les següents:

Grd	Descripción	N	Pnh	Pnstd	Nobs-Nesp	Peso
373	Parto vaginal sin diagnóstico complicado	289	8,08%	6,13%	70	0,563
541	Trastornos sistema respiratorio excepto infecciones, bronquitis, asma con cc mayor	157	4,39%	3,51%	32	2,439
372	Parto vaginal con diagnóstico complicado	128	3,58%	1,37%	79	0,695
470	No agrupables	123	3,44%	0,06%	121	0
430	Psicosis	91	2,54%	0,13%	86	1,553
775	Bronquitis y asma, edad < 18 sin cc	90	2,52%	0,65%	67	0,635
167	Apendicectomia sin diagnóstico principal complicado, sin cc.	71	1,99%	0,94%	37	0,891
127	Fallo cardiaco y shock	58	1,62%	2,15%	-19	1,541
14	Ictus con infarto	57	1,59%	1,18%	15	2,04
140	Angor pectoris	56	1,57%	0,95%	22	0,927
371	Cesàrea sin cc.	51	1,43%	1,67%	-9	0,851
219	Interv. extremo inferior y húmero, excepto cadera, pie, y fémur, edad >= 18 sin cc	49	1,37%	0,91%	17	1,325
381	Aborto con legrado o histerotomía	45	1,26%	1,00%	9	0,473
88	Enfermedad pulmonar obstructiva crónica	45	1,26%	1,43%	-6	1,202
544	Insuficiencia cardiaca crónica y arritmia con complicaciones mayores	43	1,20%	1,11%	3	3,597
208	Enfermedades del tracto biliar, sin cc.	43	1,20%	1,08%	5	0,658
629	Recién nacido normal > 2'5kg, sin intervenciones significativas	39	1,09%	1,23%	-5	0,239
89	Neumonía simple y pleuritis, edad >= 18 con cc.	39	1,09%	0,86%	8	1,409
816	Gastroenteritis no bacteriana y dolor abdominal, edad < 18 sin cc	36	1,01%	0,82%	7	0,472
359	Intervenciones de útero y anexos, por carcinoma in situ y enfermedades no malignas, sin cc	35	0,98%	1,52%	-19	1,136
90	Neumonía simple y pleuritis, edad >= 18 sin cc.	33	0,92%	0,64%	10	0,856
543	Trast. del s. circulatorio excepto IAM, insuficiencia card. crónica y arritmia con cc myr	30	0,84%	0,32%	19	2,893
175	Hemorragia gastrointestinal, sin cc.	30	0,84%	0,74%	4	0,83
211	Intervención cadera y fémur, excepto articulares mayores, edad >= 18 sin cc.	29	0,81%	0,71%	3	2,218
557	Trastornos del sistema hepatobiliar y páncreas con cc mayores	27	0,76%	0,41%	12	3,811

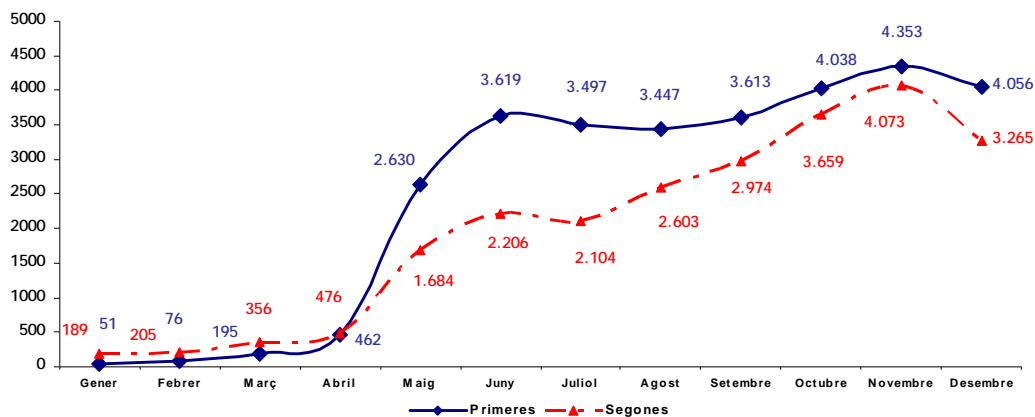
**Què hem fet a Consultes:**

Les consultes externes s'obriren al centre el dia 30 de Gener i començaren a atendre pacients els serveis de neurologia, pneumologia, medicina Interna i Endocrinologia. Progressivament s'incorporaren la resta d'unitats de la cartera de serveis. La primera zona bàsica de salut que s'incorporà a l'hospital va ésser la de Sineu i paulatinament la resta dels 29 nuclis de població.

Es disposen de 29 locals físics de consultes tan per gabinets com per consulta mèdica.

El total de consultes ha estat de 53.831, amb un índex segones/primeres de 0,79. El percentatge de consultes primeres procedents de primària ha estat del 66'6%.

	Acumulat 2007
Primeres Consultes	30.037
Segones Consultes	23.794
Index 2/1	0,79

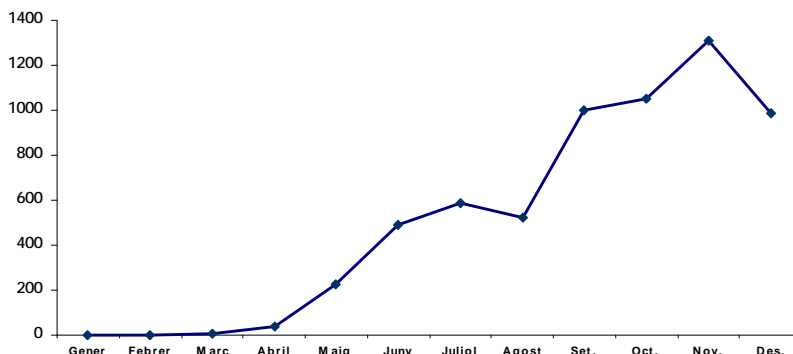


Per a poder oferir un millor i més ràpid servei al ciutadà, s'ha ofert la possibilitat al pacient d'ésser derivat. Els centres als quals hem derivat en el 2007 són Creu Roja i Sant Joan de Déu, el primer pels serveis d'oftalmologia i urologia, i el segon pel servei de traumatologia. En total s'han derivat 2.016 consultes a aquests centres, .

**Què hem fet a Gabinetes:**

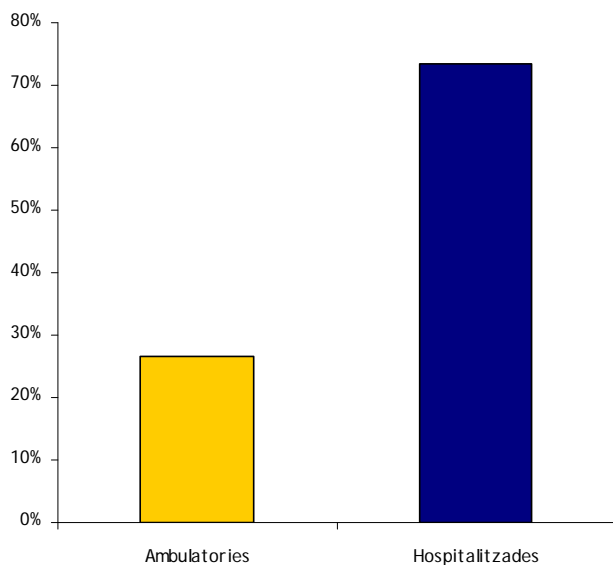
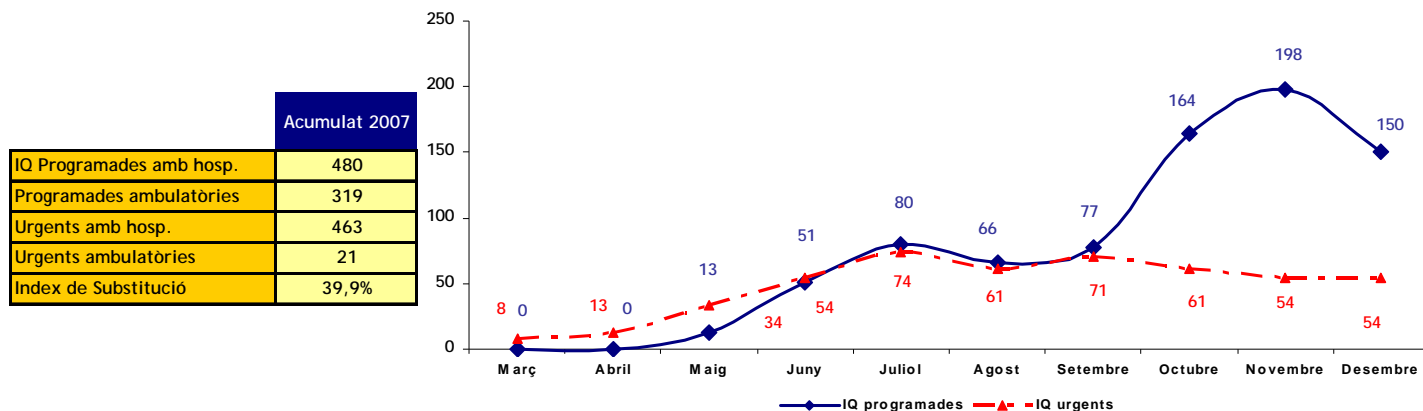
El número de proves diagnòstiques que s'han realitzat a gabinets de l'hospital va augmentat mes a mes, a l'any 2007 es varen realitzar un total de 6213.

SERVEI	TOTALS
Digestiu	859
Cardiologia	530
Dermatologia	473
Endocrinologia	12
Pneumologia	719
Obstetrícia	1231
Oftalmologia	1064
Otorrinolaringologia	1271
Urologia	54
<b>TOTAL</b>	<b>6213</b>



*Què hem fet a Quiròfans:*

Disposant de 5 quiròfans s'han realitzat en el 2007 un total 1.283 Intervencions quirúrgiques, de les quals 340 han estat ambulatories i 943 han estat amb ingrés hospitalari. L'índex de substitució ha estat del 39,9%.



S'han fet un promig de 2,7 Intervencions quirúrgiques per sessió amb una rendiment de quiròfan del 62,1%.

El 27% de les IQ han estat ambulatories, percentatge que està arribant a més del doble en el moment d'escriure aquesta memòria.

	Programades amb hosp.	Programades ambulatories	Total programades	Urgents amb hosp.	Urgents ambulatories	Total urgents	Total intervencions	Total intervencions suspeses
Cirurgia General i Digestiva	151	70	221	181	13	194	415	39
Dermatologia	3	92	95	0	0	0	95	14
Ginecologia	70	9	79	150	2	152	231	12
Obstetrícia	0	0	0	14	0	14	14	0
Otorrinolaringologia	48	27	75	3	2	5	80	9
Oftamologia	19	80	99	0	0	0	99	18
Traumatologia	152	6	158	105	4	109	267	45
Urologia	37	35	72	10	0	10	82	9
<b>TOTAL</b>	<b>480</b>	<b>319</b>	<b>799</b>	<b>463</b>	<b>21</b>	<b>484</b>	<b>1283</b>	<b>146</b>

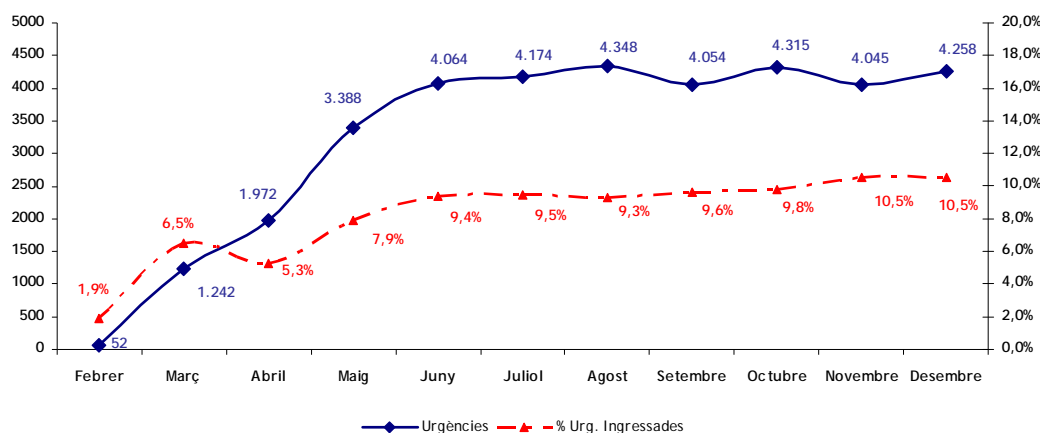
**Què hem fet a Urgències:**

El servei d'urgències va iniciar la seva activitat el 26 de febrer de 2007. D'aleshores ençà s'han dut a terme a l'hospital un total de 35.927 urgències de les quals 3.332 varen necessitar un ingrés a planta. Això suposa que el 9,2% de les altes a Urgències varen provocar un ingrés a hospitalització.

	Acumulat 2007
Urgències	35.927
Urgències ingressades	3.322
% Urgències ingressades	9,2%
Urgències al dia	117

Un altre fet significatiu rau en el progressiu augment de la freqüentació diària al servei. Es va iniciar amb 40 urgències diàries al mes de març (primer mes complet d'activitat) fins arribar a les 137 de desembre per una mitjana diària a 2007 de 117 atencions a Urgències.

Al gràfic de la dreta es presenta l'evolució mensual de les urgències registrades al Servei d'urgències i el percentatge d'aquelles que suposaren ingrés a planta.

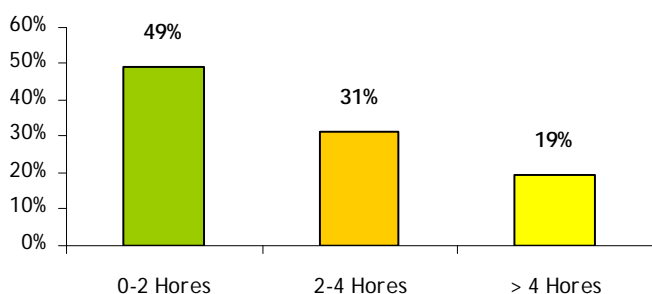


Urgències	Urgències Acumulades
Urgències Registrades	35927
Urgències Ateses	35280
Dies	309
Urgències / Dia	116,3
Urgències x 1000 hab.	277,7
Urgències Ingressades	3322
% Urgències Ingressades	9,2%
Èxitus	19
Urgències Derivades a altres hospitals	595
% Urgències Procedents de Primària	16,3%
Urgències No Ingressades Proc. Accidents Trànsit	540
Total Ingressos (Prog. + Urgents)	3849
Pressió Urgències	86,3%

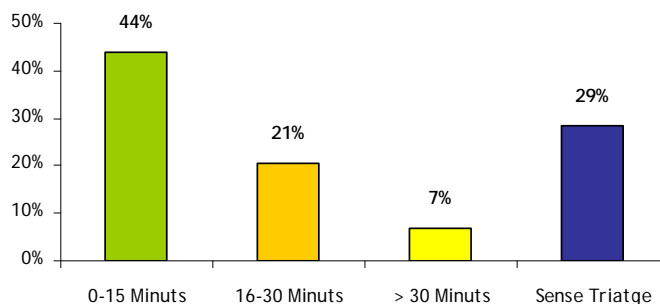
El 9,2 % d'urgències acaba ingressant. Hem traslladat un total de 595 pacients a altres hospitals, principalment a Son Dureta.

En els gràfics posteriors s'observa que el 80% d'urgències es resolen en menys de 4 hores i el 65% es trien en menys de 30 minuts.

**Evocció Acumulada Espera Urgències**



**Evocció Acumulada Espera Triatge**



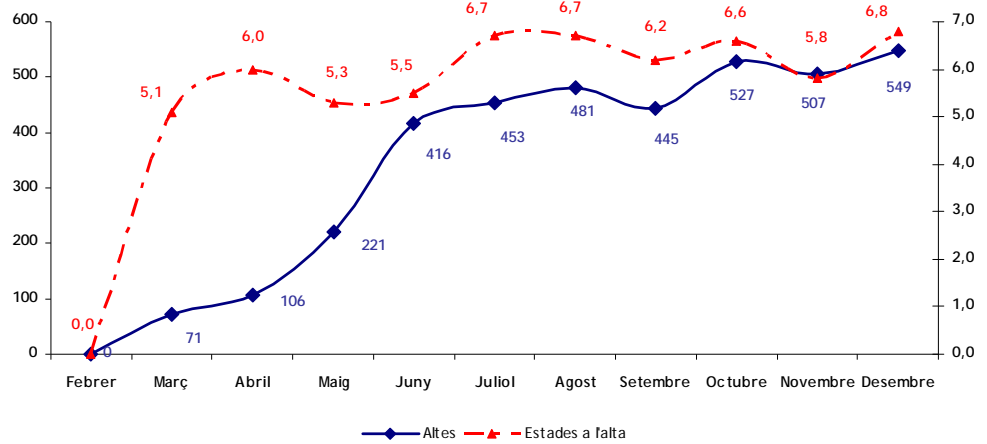
**Què hem fet a Hospitalització:**

El primer pacient que es va ingressar a l'hospital (al servei de Medicina interna) va ser al mes de febrer mentre que les primeres altes d'hospitalització es donaren ja iniciar el mes de març.

La tendència ha estat clarament a l'alça influenciada, principalment, pel funcionament a ple rendiment del servei d'urgències a partir del mes de juny i del començament de la activitat quirúrgica programada al mes de maig.

	<b>Acumulat 2007</b>
Altes externes	3.776
Estades a l'alta	23.687
Estada promig a l'alta	6,3

A continuació es mostra l'evolució dels pacients donats d'alta a Hospitalització en el transcurs de l'any i les estades a l'alta generades. En total, l'hospital ha registrat un total de 23.687 estades a planta per una mitjana de 6,3 dies per episodi d'hospitalització.



	Ingressos Programats	Ingressos Urgents	Total Ingressos Externs	Ingressos per Trasllet intern	Total Ingressos per Servei	Altes Externes	Altes per Trasllets Interns	Total Altes per Servei
ESPECIALITATS MÈDIQUES	7	1790	1797	448	2245	1763	402	2165
ESPECIALITATS QUIRÚRGIQUES	248	723	971	92	1063	976	77	1053
PEDIATRIA	35	378	413	13	426	441	20	461
NEONATOLOGIA	0	0	0	0	0	0	0	0
OBSTETRICIA	2	541	543	21	564	547	9	556
UCI	0	126	126	53	179	49	121	170
<b>TOTAL</b>	<b>292</b>	<b>3558</b>	<b>3850</b>	<b>627</b>	<b>4477</b>	<b>3776</b>	<b>629</b>	<b>4405</b>

## Els nouvinguts

L'obertura Hospital Comarcal d'inca ha facilitat que els ciutadans i ciutadanes dels municipis de Tramuntana i Ponent de la illa de Mallorca disposin d'un nou centre hospitalari amb un alt grau de qualitat assistencial i que els alliberi de realitzar, de vegades, incòmodes desplaçaments a uns moments d'especial transcendència a les seves vides.

Des del naixement de na Luna -primer naixement en la història de l'hospital- el 17 de maig fins la nit de cap d'any de 2007 han nascut al nostre centre un total de 506 nadons distribuïts en 503 parts. És a dir, ha hagut 3 bessonades d'ençà va iniciar la seva activitat el nostre paritori.

Altes d'obstetrícia		Any 2007
Total altes		547

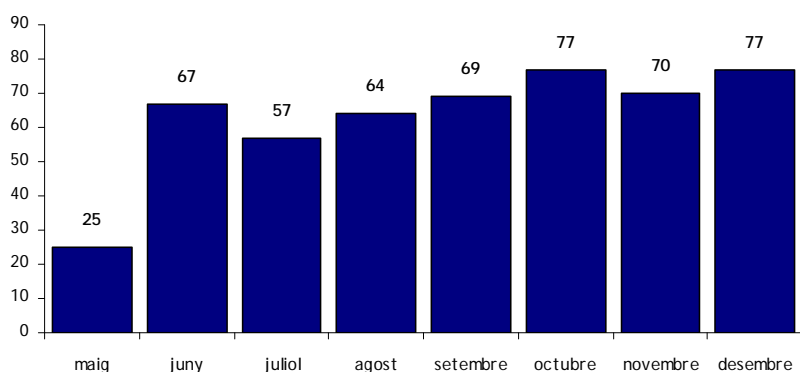
Parts		Any 2007
Vaginals		424
Cesàries		79
Taxa de cesàries		15,7%
Total parts		503

Nounats		Any 2007
Nins		268
Nines		238
Total nascuts		506

El nombre de naixements s'ha estabilitzat al voltant dels 80 naixements mensuals durant el primer any d'activitat de l'hospital.

Evolució del nombre de naixements



### VA SER NOTÍCIA

#### Primer Nounat

El primer nounat de l'hospital d'inca va néixer el 17 de maig de 2007, a les 18h. És diu Luna i va pesar tres kilos i mig.



## Els números econòmics:

### Pressuposts de l'any

El marc legal en matèria econòmica de l'hospital per ésser entitat pública ve definit, bàsicament, per la Llei de Finances de la Comunitat Autònoma de les Illes Balears i per la *Ley de Contratos de la Administración Pública*. Aquest fet implica que l'instrument bàsic de finançació de la despesa és un pressupost públic anual, que implica la existència d'una eina contable de control de la seva execució i la realització de procediments d'autorització previs per a la concertació de la despesa, propis de l'administració pública.

Així doncs, l'actuació de l'hospital se finança mitjançant els pressuposts públics anuals aprovats per la CAIB a través de l'Ibsalut, i per la generació de facturació pròpia de l'hospital.

Els pressuposts assignats i executats als anys 2006 y 2007 tenen el següent detall:

	2006	2007
PRESSUPOST DEFINITIU	1.267.886,26	34.017.825,00
INGRESOS ECONÒMICS	1.268.349,29	33.493.474,14
DESPESES REALITZADES	929.682,65	36.367.102,76
(DÈFICIT)/REMANENT	338.203,61	-2.873.628,62

El dèficit del 2007 s'ha originat per:

- La falta de facturació econòmica d'activitat assistencial (524.350,86 Euros)
- Les despeses de difícil previsió per ésser el primer any d'obertura de l'hospital per a la dotació de magatzems i per a completar els equipaments necessaris (2.349.277,76 Euros).

### Despeses i ingressos pressupostaris

Pel que es refereix a la despesa pressupostaria de l'any 2007, la principal partida és la de personal, que representa més del 64 per cent del total. Les compres de materials (inclosos els medicaments) suposen un 18 per cent i els serveis generals aproximadament un 12 per cent. El 5 per cent restant del pressupost s'ha utilitzat en la realització de inversions a l'Hospital.

Pel que fa referència als ingressos la principal partida és la que correspon a la prestació de serveis a l'Ibsalut, la qual cosa representa el 98 por ciento del total dels ingressos econòmics.

## La formació

La formació en el primer any d'existència de l'HCIN ha estat basada en dues grans línies estratègiques:

- En primer lloc formació per a l'obertura: formació dels programaris informàtics que empra l'hospital com la història clínica o els quiròfans, iniciació ofimàtica, formació departamental no sanitària: nòmines, comptabilitat, facturació, gestió econòmica,...
- En segon lloc la formació continuada sanitària i no sanitària necessària per l'actualització de coneixements de tots els professionals i treballadors del centre.

Dins el primer àmbit de la formació tots els professionals sanitaris passaren per cursos de formació dels diferents programaris que s'usen:

	Accions Formatives	Hores
HP-CIS	43	137
Admissió	24	114
Primària	4	16
Infermeria	43	138
Aida	14	42
SAP	11	204
Història Salut	13	16
Ofimàtica Bàsica	11	22
APA	3	9
Laboratori	2	5

Tots els professionals sanitaris varen passar per alguna acció formativa. També es va formar als administratius i tècnics d'admissió, de gestió, de radiologia i de serveis centrals.

S'ha format també als professionals i treballadors de primària.

Un total de 1260 de treballadors de l'hospital reberen alguna acció formativa en el moment de l'obertura de l'hospital.

Dins el segon àmbit recollim la formació continuada de caire sanitari i no sanitari. Centram les funcions de la formació continuada en els següents punts:

- Disseny del primer pla de Formació Continuada para el 2008: detecció de necessitats, selecció de cursos i destinataris, selecció de docents.
- Coordinació de la formació impartida a l'HCIN, per potenciar-la i optimitzar-la.
- Promoure la participació dels professionals i treballadors del hospital dins les activitats de formació continuada i difondre les accions de formació.
- Avaluació de la formació realitzada
- Iniciació dels tràmits per participar dins la subvenció del Pla de Formació Continua i el Pla de Llengües del Ebap del 2008

Els cursos de formació continuada no sanitària que s'han realitzat són:

	Alumnes	Hores
Cursos	104	68
Sessions informatives	30	2

Respecte als cursos de formació continuada sanitaris podem dir que :

- S'ha realitzat una acció formativa setmanal per infermeria des de febrer, fent un total de 33 sessions.
- Gràcies a la col·laboració dels diferents hospitals de la xarxa ib-salut s'ha pogut accedir a les sessions facultatives i d'infermeria d'altres hospitals com Son Dureta, Manacor, Son Llätzer i Sant Joan de Déu.