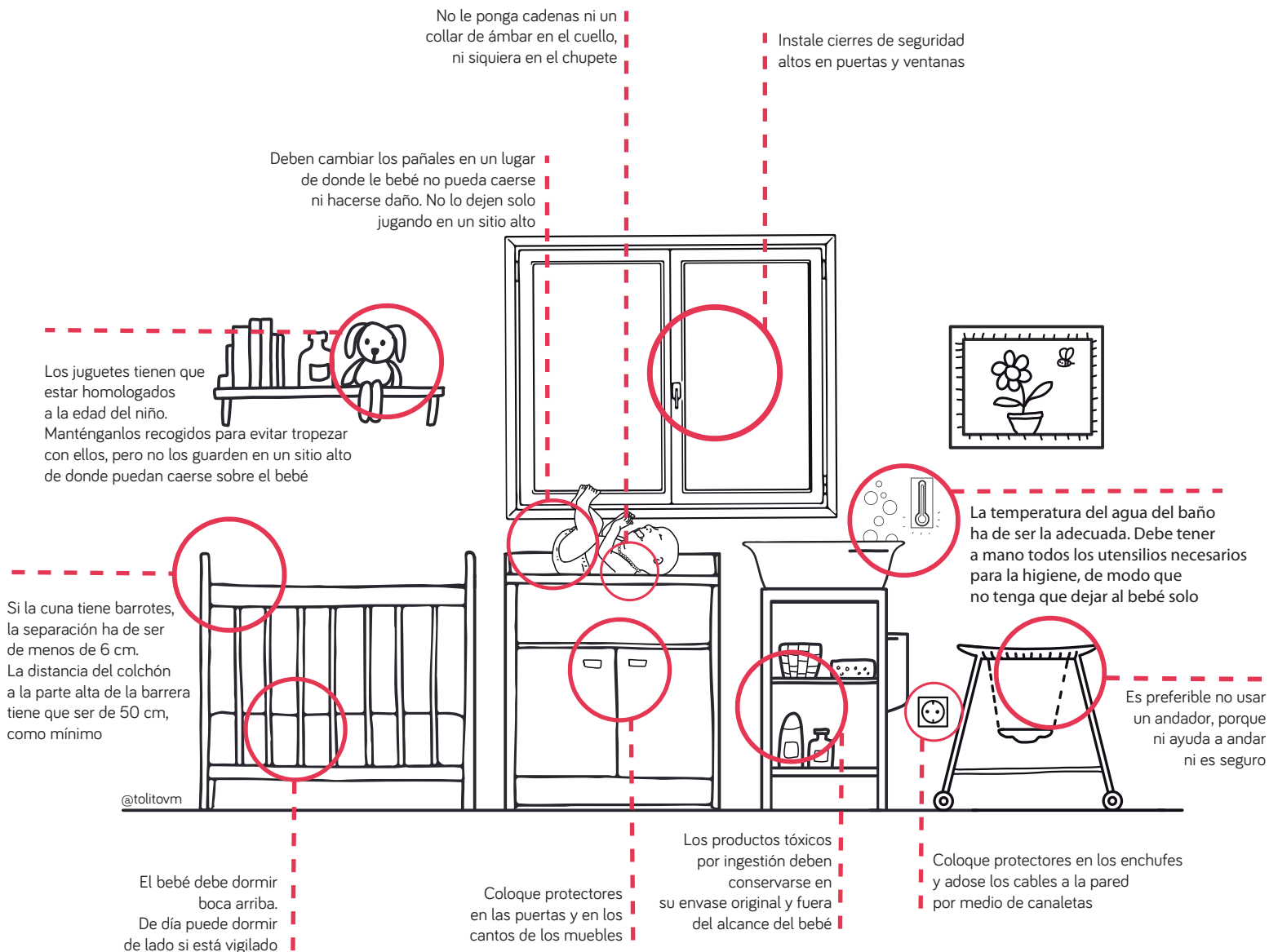




Prevención de accidentes infantiles hasta los 12 meses

Los accidentes más frecuentes durante los 6 primeros meses son las caídas desde cierta altura, los de tráfico como pasajero de un vehículo, los atragantamientos, las quemaduras y el síndrome de muerte súbita del lactante (SMSL). A partir de los 6 meses, que es una etapa en que el bebé adquiere mayor movilidad, se suman los golpes, las caídas y las intoxicaciones. Por ello hay que extremar las precauciones en casa



Otros consejos:

○ _____

○ _____

○ _____

○ _____